



מקור הצילום: אלבום מדין ועד אילת, ארכיון ההגנה

# מבנה הטגארט במשטרת עפולה תיעוד מקדים

31.3.2016



אדריכלות. תכנון.  
אסטרטגיה עירונית.

יעל סיון-גייסט

אדריכלית ומתכננת ערים

עדכון יולי 2016



# מתחם משטרת עפולה – נתונים כלליים

כתובת: רח' הנשיא וימן

גוש: 16658; חלקות 64,72

## גבולות התכנית:

דרום מערב - רח' הנשיא ויצמן

צפון מערב - מבנים על כיכר העצמאות

צפון מזרח - גן הרכבת

דרום מזרח - מבנים על רח' שפרינצק

בעלות: רשות מקרקעי ישראל

# תאור האתר:

מתחם משטרת עפולה כולל:

- מבנה א' - מצודת טגארט קומה אחת ושתי קומות.

- מבנה ב' - שימש כנראה כמועדון, הוקם כנראה בשנות ה-30.

- מבנה ג' - מבנה בן 2 קומות, שימש למגורים כנראה משנות ה-30.

- צמחיה ותיקה

- סככות

- בניין מגורים שהוסב למשרדי משטרה

- מבנה עץ המשמש כבית כנסת ומועדון גמלאים.

כל המבנים במתחם משמשים את משטרת עפולה. מצבם הפיסי טוב. חלק

מהמבנים ההיסטוריים עברו שינויים מפליגים.



אדריכלות. תכנון. אסטרטגיה עירונית.

יעל סיון-גייסט

משטרת עפולה



# מתחם משטרת עפולה - נתונים סטטוטוריים

ייעודי קרקע מאושרים:

בתכנית ג/302 מ-1974 ייעוד הקרקע הוא: מרכז עירוני (מרכז

עסקים ומרכז אזרחי.

בתכנית מתאר עפולה ג/12567 משנת 2007, ייעוד הקרקע הוא מרכז

אזרחי מסחרי.

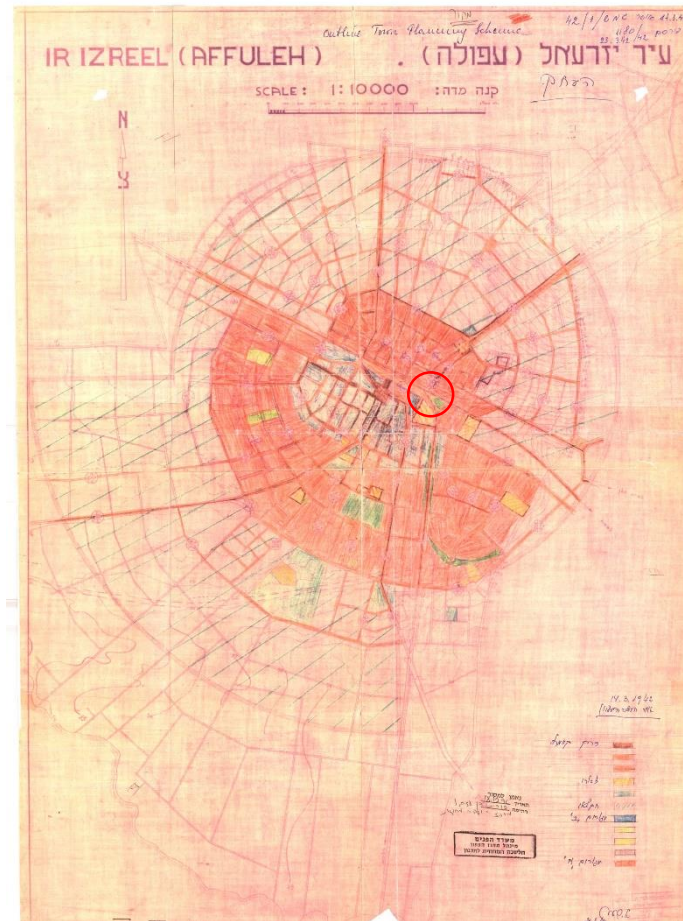
בתכנית ג/5681 ייעוד קרקע הוא למבני ציבור ואזור מגורים ג'

משולב במסחר

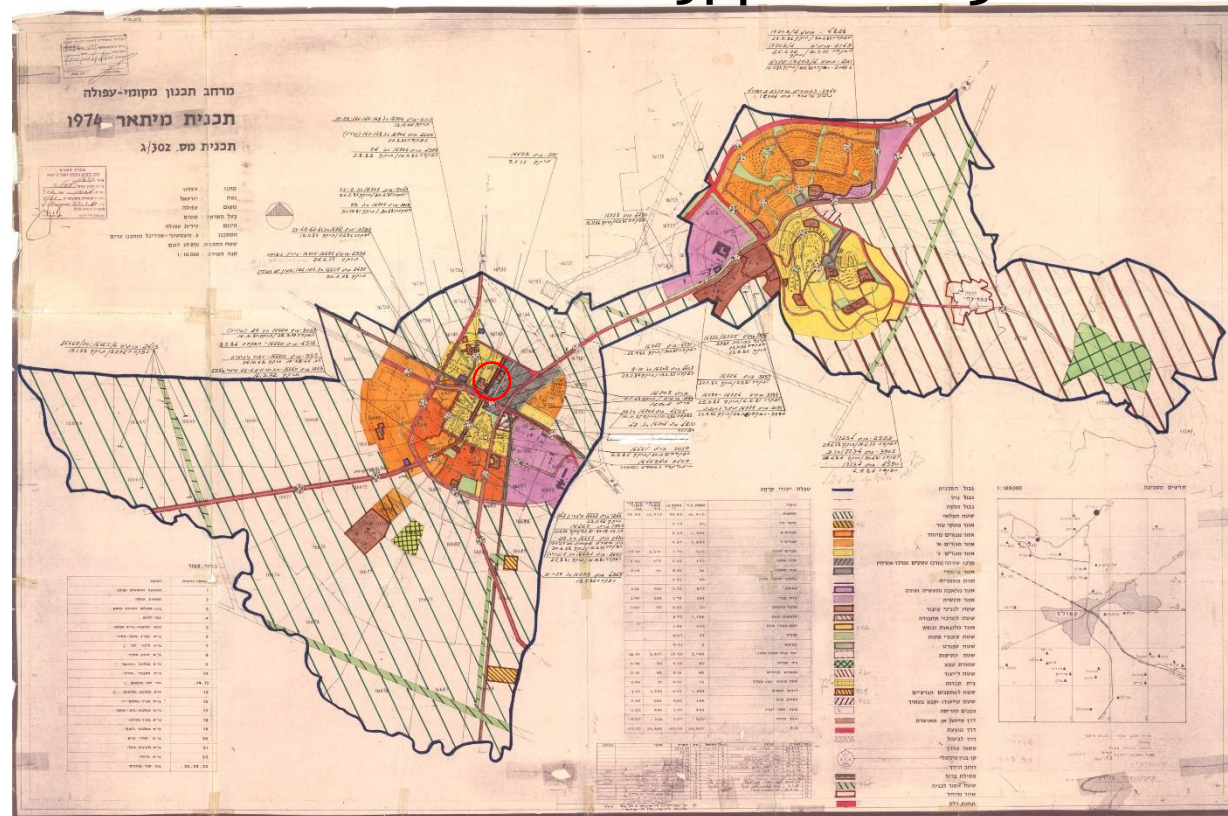
בתכנית ג/13328 (המופקדת) ייעוד הקרקע הוא שטח מגורים ומסחר

מיוחד ושטח למבני ציבור

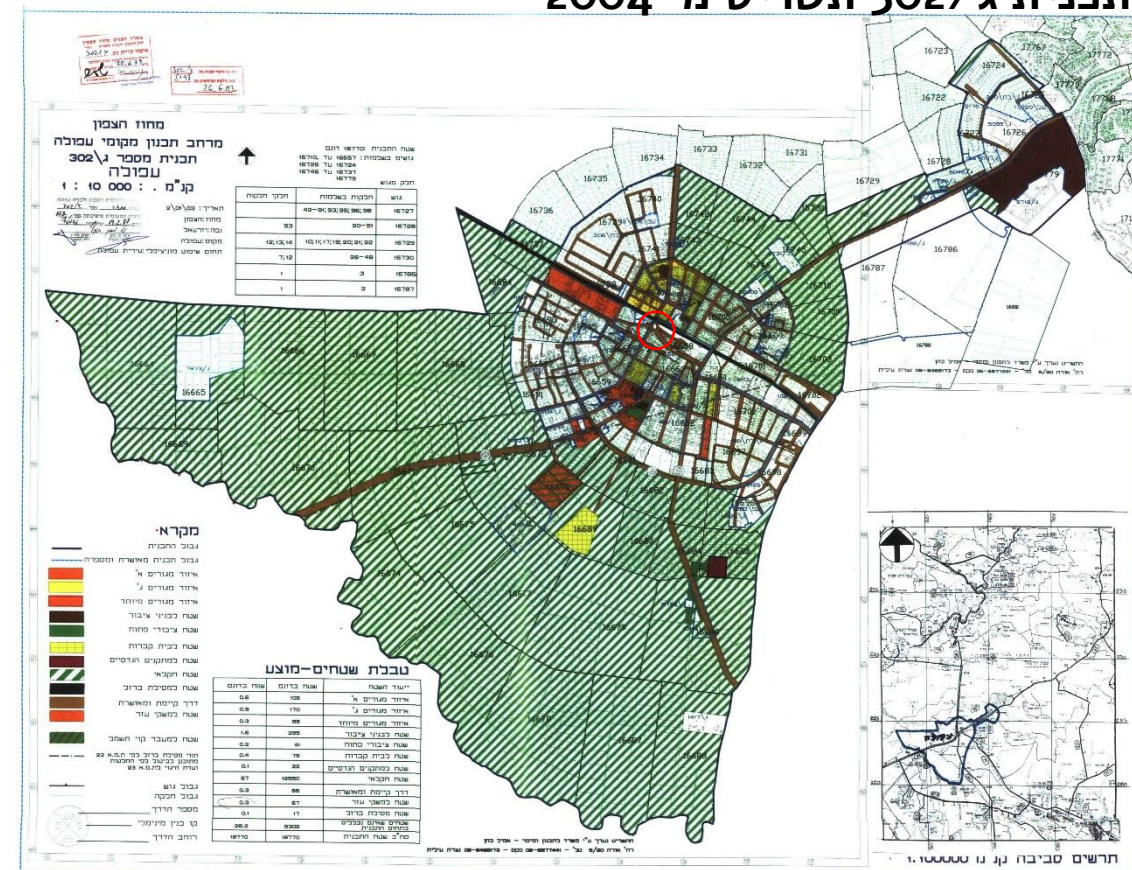
תכנית גמש/1/42 קאופמן  
משנת 13.3.1942



תכנית ג/302 תשריט מ-1974



תכנית ג/302 תשריט מ-2004

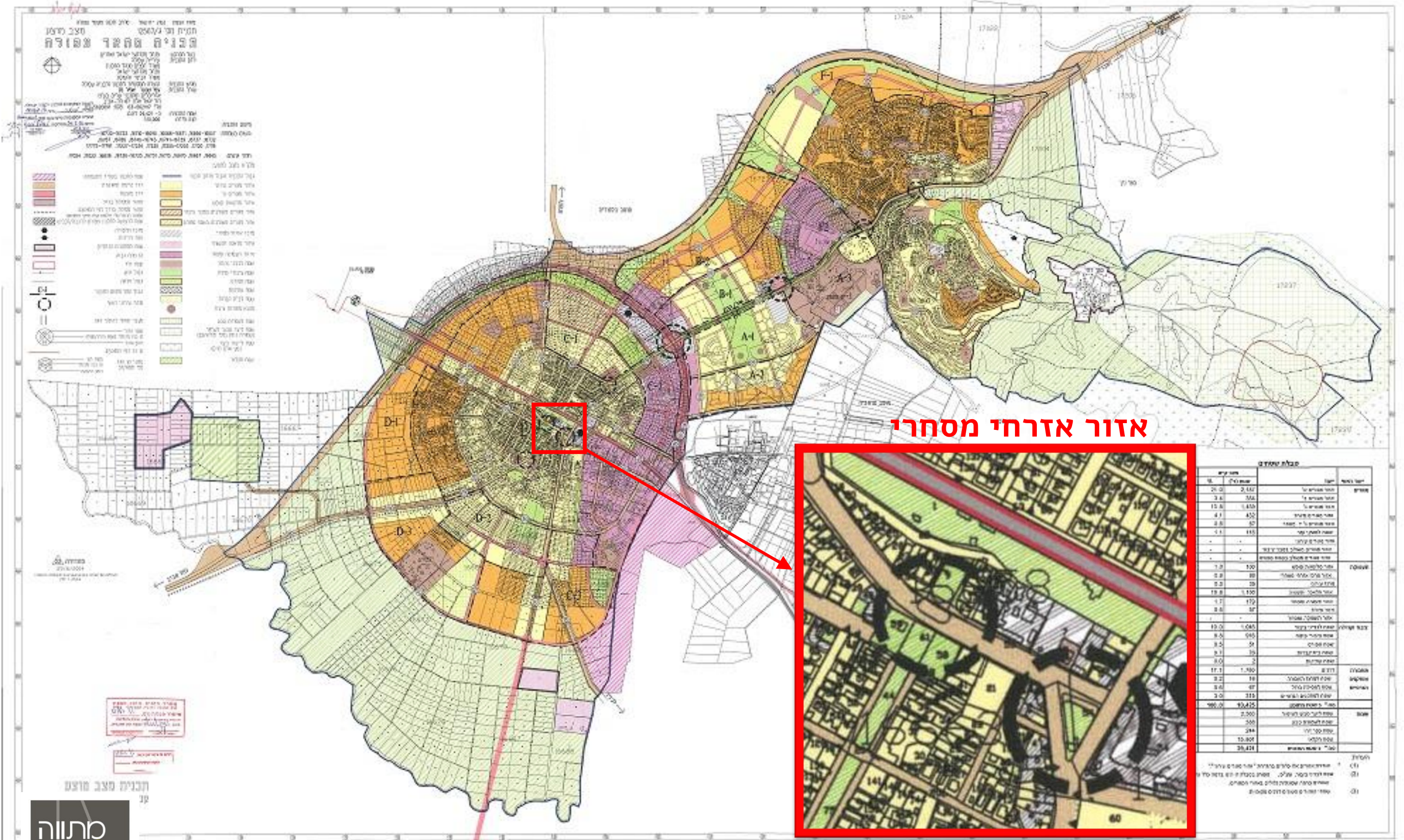


אדריכלות. תכנון. אסטרטגיה עירונית.

יעל סיון-גייסט

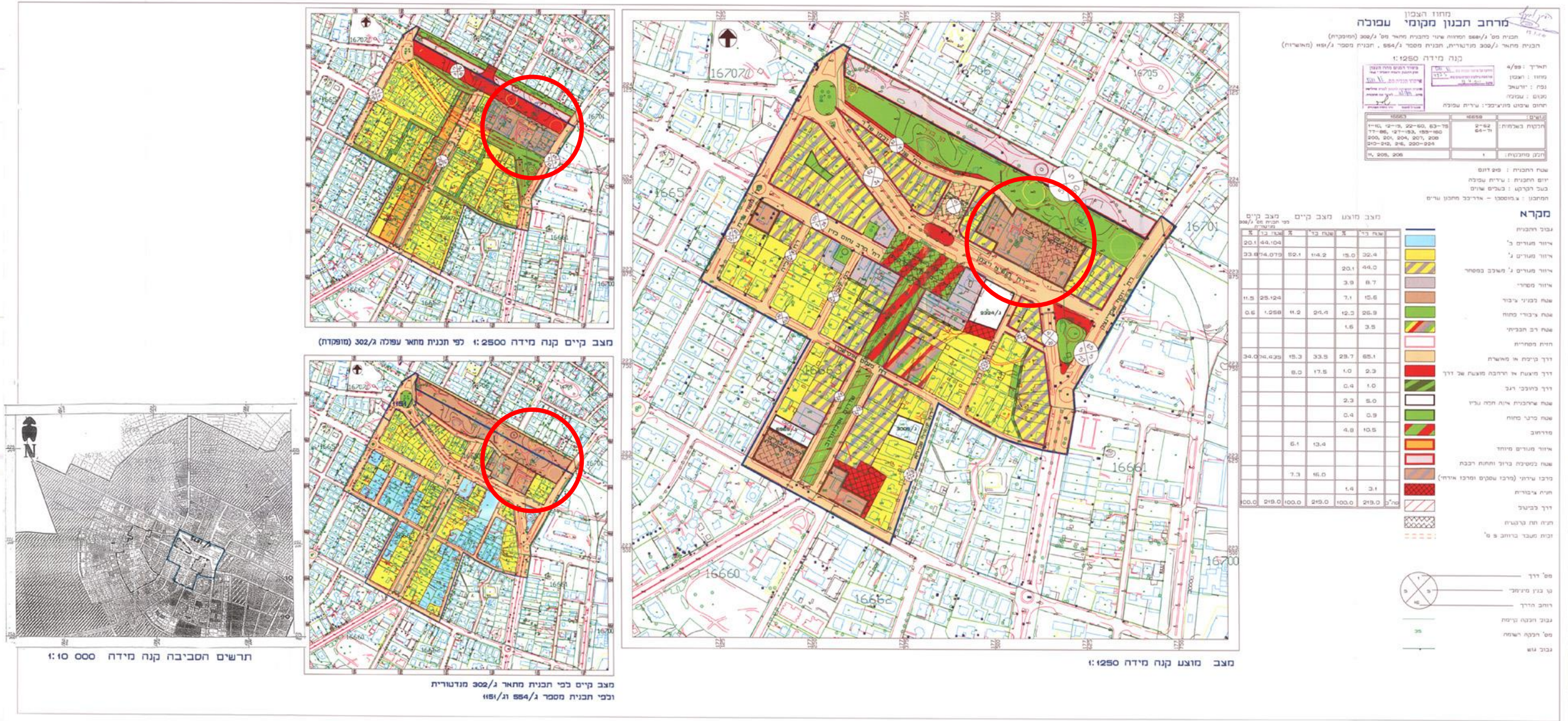
משטרת עפולה







# תכנית ג/5681 בתוקף - ייעוד למבני ציבור ואזור מגורים ג' משולב במסחר



יעל סיון-גייסט

משטרת עפולה



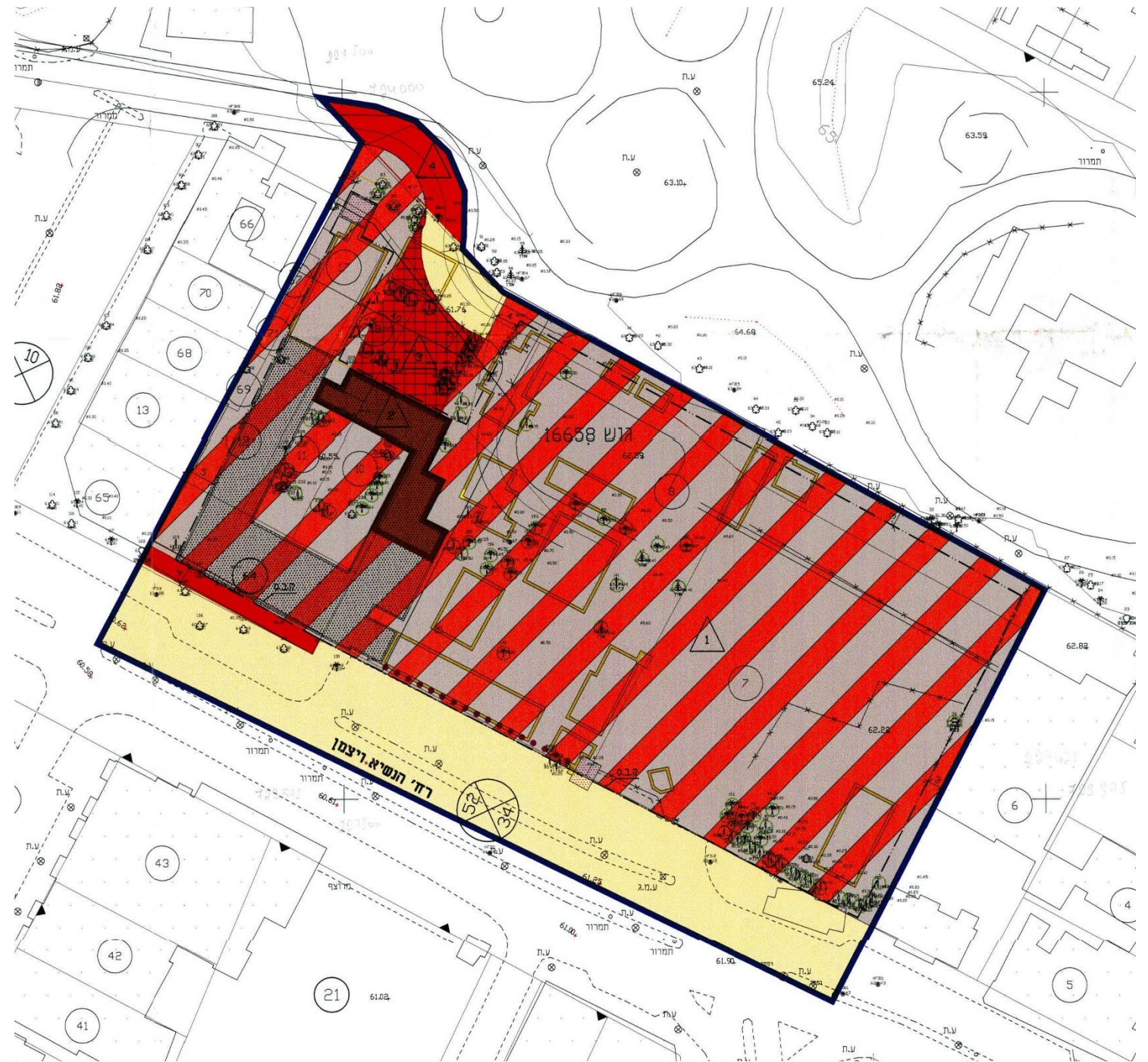
**סימון הבניין לשימור:** בתכנית ג/13328 (המופקדת) סומן חלק ממבנה הטיגרט לשימור כפי שניתן לראות בתשריט בעמוד זה.

## רשימת שימור מקומית:

**רשימות שימור נוספות:** סקר מבני משטרה והערכתם לשימור: "התחנה ממוקמת בלב אזור המע"ר הראשון של העיר. תכנית המבנה חריגה בצורתה, ככל הנראה בשל מיקומה בשטח אורבאני והצורך לשלב מבנים שהיו קיימים על המגרש. עם זאת, לתחנה רבים מהמאפיינים של תחנות טיגארט והיא מטופחת ושמורה, אם כי נעשו בה שינויים במהלך השנים".

הבניין דורג ברמת שימור ב'

**עתיקות:** המתחם נמצא בתוך פוליגון מס' 3062/ס של רשות העתיקות.





## עפולה - רקע היסטורי

1870~ - משפחת סורסוק מביירות רוכשת אדמות בעמק יזרעאל - "אל פולה",

1905 - התורכים מקימים בסיוע גרמני את מסילת הרכבת המזרחית שבין חיפה לעבר הירדן ותחנות רכבת לאורכה שביניהן תחנה רכבת גדולה ומרכזית בעפולה.

1914 - חברת "קהילת ציון" רוכשת ממשפחת סורסוק את אדמות עפולה שכונתה בתחילה "עיר יזרעאל" בשל המיקום בצומת דרכים שהובילו לטבריה ולגליל, לבית שאן, נצרת, חיפה, ג'נין, שכם וירושלים.

1917 - מוקם במקום בסיס של הצבא התורכי.

1918 - בספטמבר נכבש האזור ע"י הצבא הבריטי בקרב מגידו.

1922 - מוקם בית ספר למרגלות גבעת המורה.

1923 - מוקם בית חולים "העמק" על מורדות גבעת המורה.

31.3.1925 עפולה מוכרזת כישוב עירוני וב-1926 מוקמת מועצה מקומית.

1926 - הממשל הבריטי מקים תחנת משטרה בעפולה סמוך לתחנת הרכבת, כחלק ממימוש תכנית שגובשה בעקבות מהומות 1921, להקמת 4 תחנות משטרה.

1937 - הוכרזה עפולה כמרכז של המחוז ונפתחו בה שירותים ממשלתיים כגון סניף דואר וסניף של השירות הוטרינרי ועוד

1972 - עפולה מכרזת כעיר.

F1.304. 422.20.1.18.3° Bahnhof Afule. H. 2500. Br. 25.

תצלום אוויר 1918



### תכנית קאופמן 1925

העיר תוכננה ע"י האדריכל ריכרד קאופמן כעיר גנים מודרנית. התוכנית כללה מערך קונצנטרי סביב תחנת הרכבת שהוא הבניין הקדום ביותר בעיר. קאופמן חילק את העיר לאזורי מגורי, אזורי מסחר ושירותים ולשטחים המיועדים לתרבות ואומנות.



אדריכלות. תכנון. אסטרטגיה עירונית.

יעל סיון-גייסט

משטרת עפולה - תיעוד מקדים



## תצלום אוויר 1918 פרט

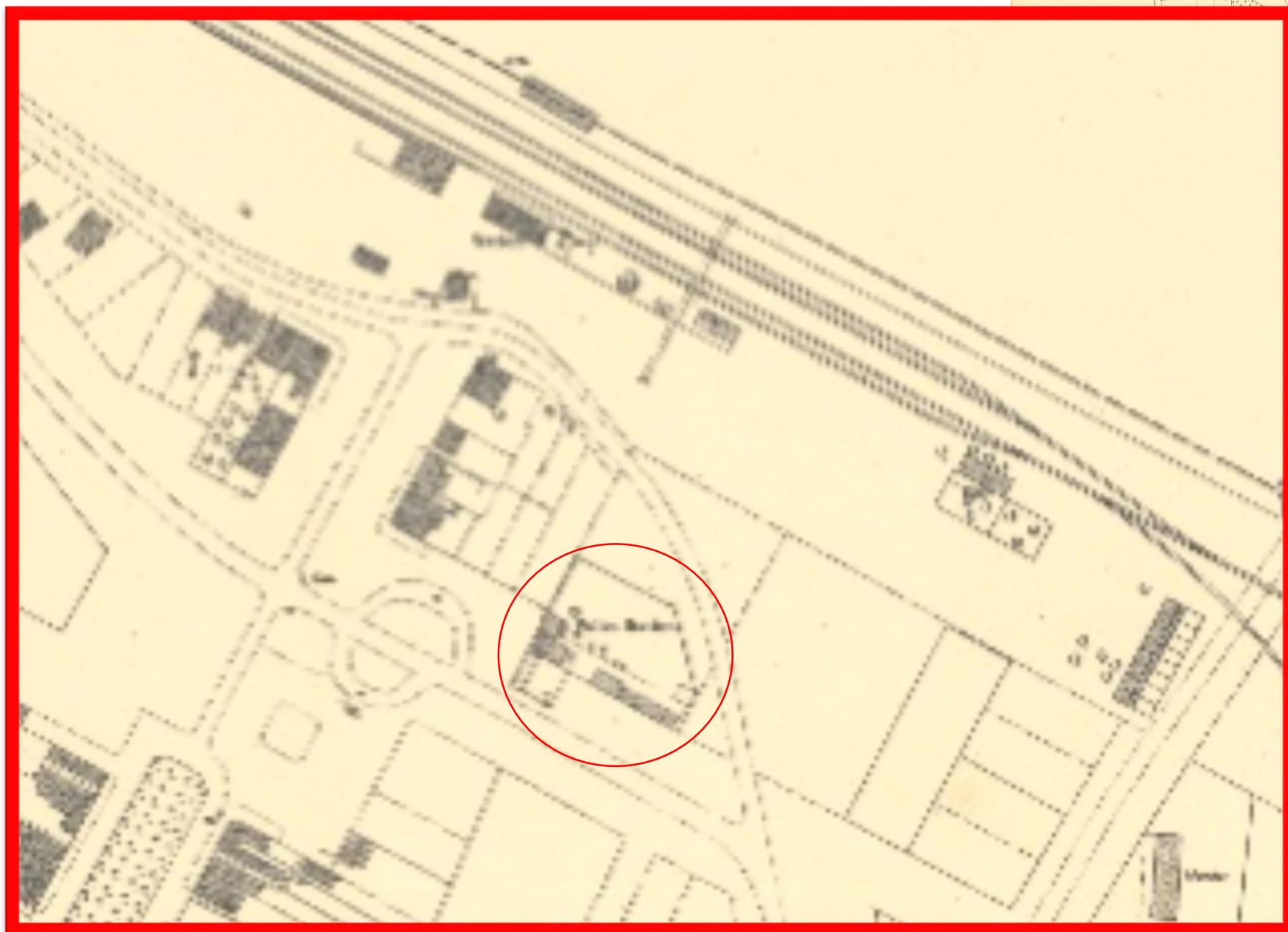
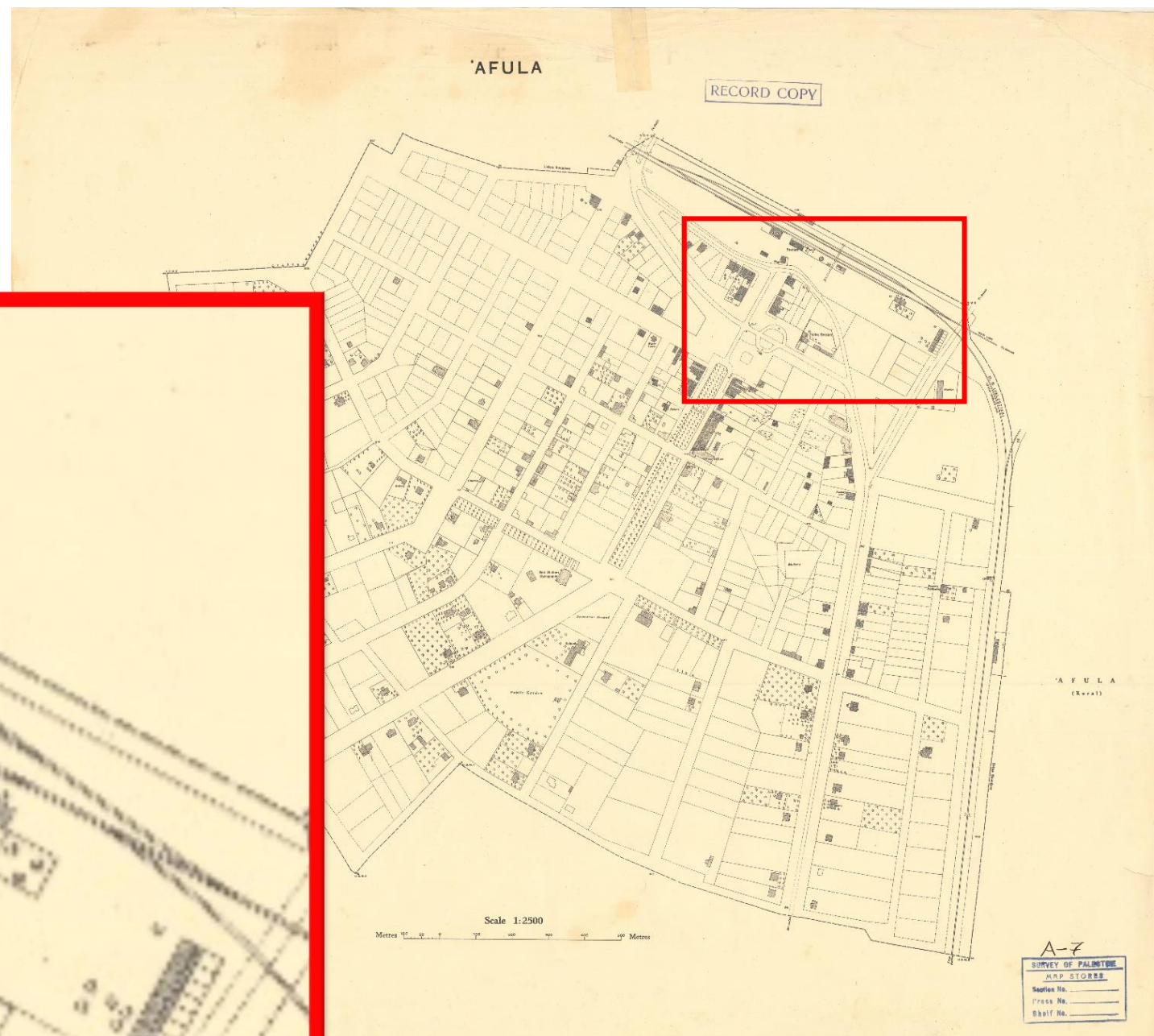


מגדל המים של תחנת הרכבת



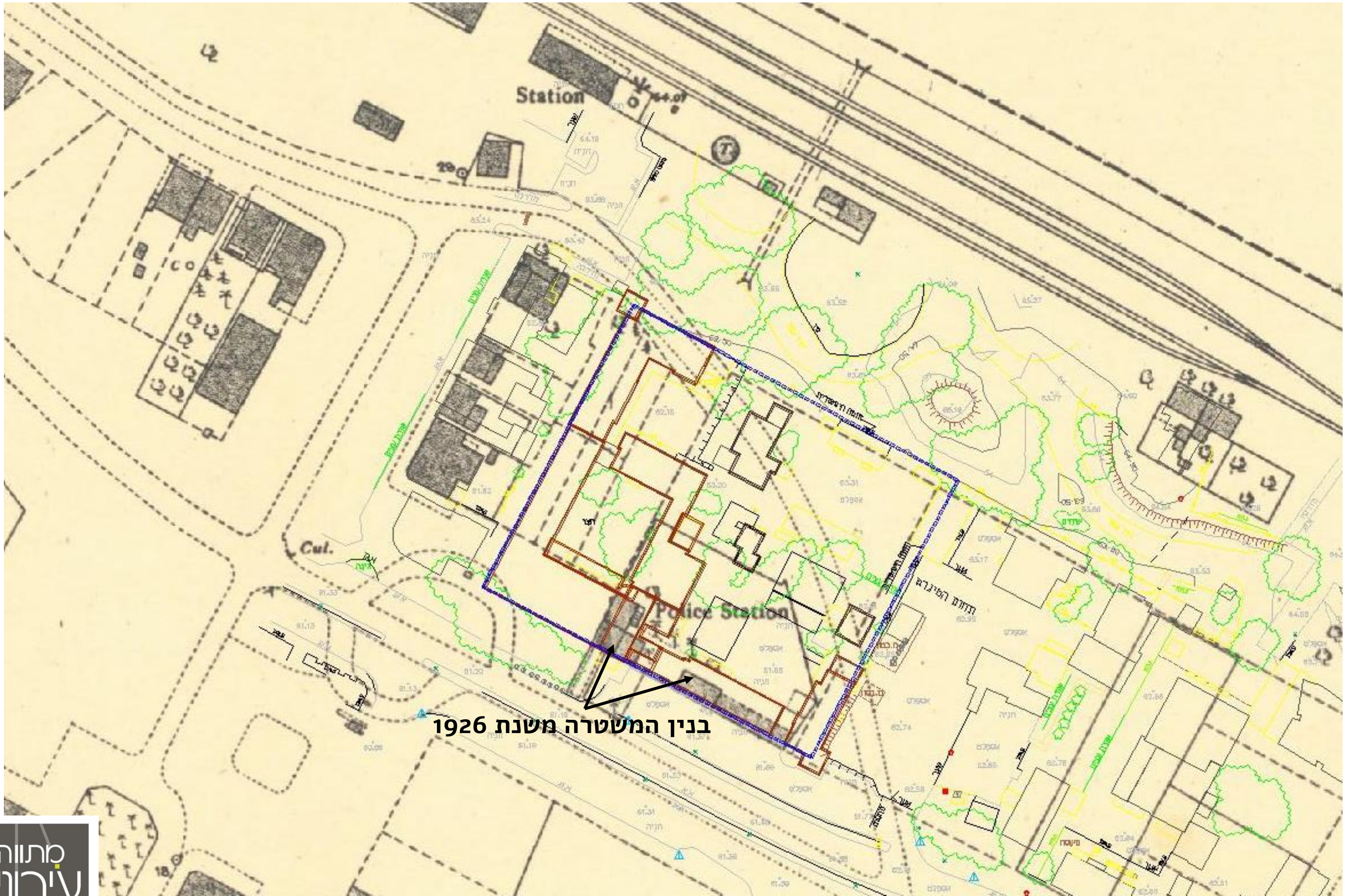
# מפת עפולה משנת 1939

בנין המשטרה משנת 1926





# תכנית המתחם היום על רקע מפה משנת 1939



בנין המשטרה משנת 1926



# צילום אויר אכסוני מ-1937

מקור הצילום: הארכיון הציוני

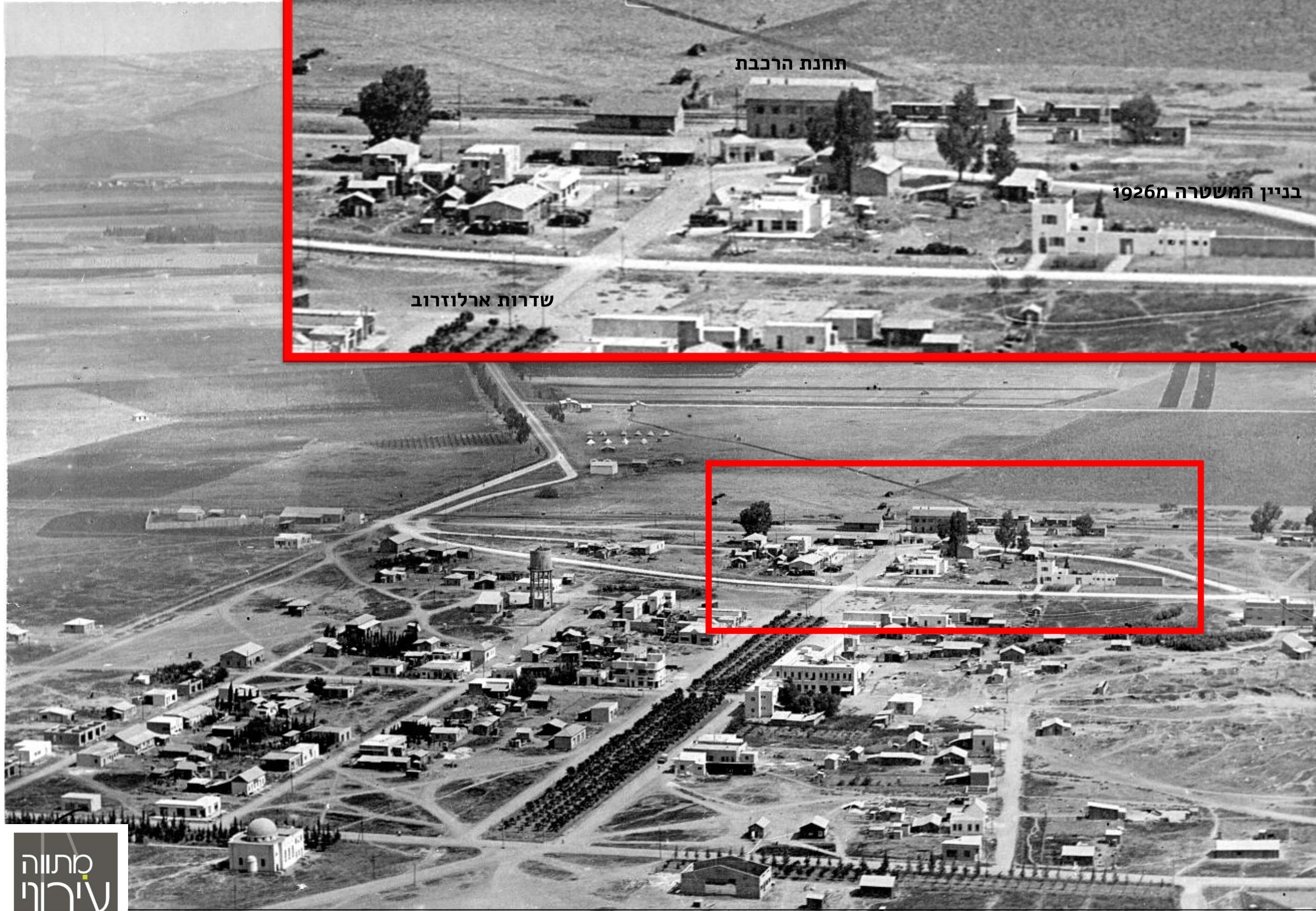


אדריכלות. תכנון.  
אסטרטגיה עירונית.

יעל סיון-גייסט

משטרת עפולה







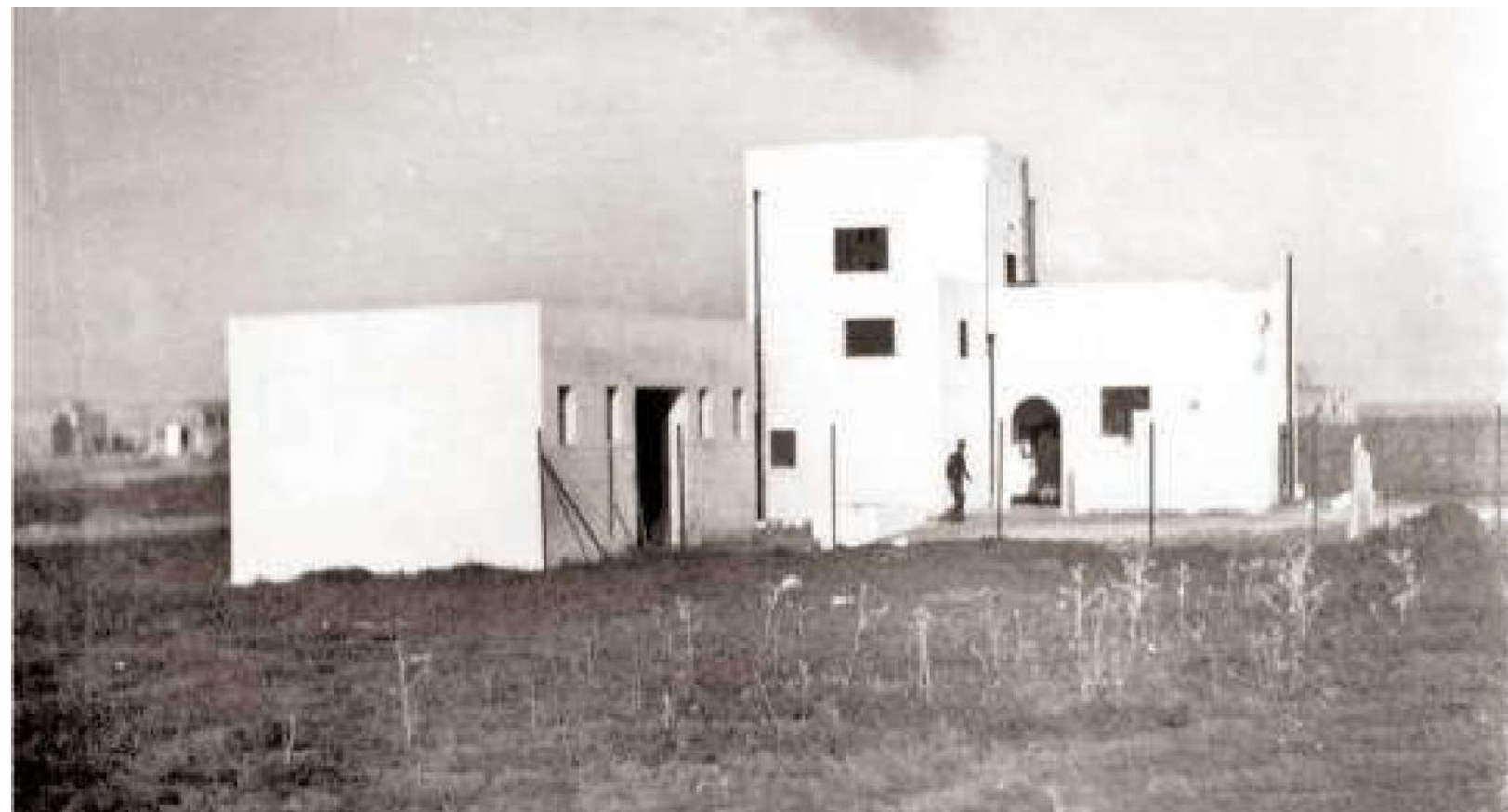
## תמונות משנות ה-20 וה-30



מבט מכיוון תחנת הרכבת



מבט מכיוון שדרות ארלוזורוב (מגדל המים?)



מבט מכיוון רח' שפרינצק



## מצודות טגארט - רקע כללי

פרסי ברמלי המפכ"ל הראשון של משטרת המנדט בארץ ישראל, הביא את תפיסת המבנה האירגוני של המשטרה מהודו: רשת של תחנות משטרה מרכזיות ועמדות חוץ שהיו כפופות להן. **בשנת 1920 היו בארץ ישראל 24 תחנות משטרה ו-65 עמדות חוץ.**

ועדת הייקרפט - מונתה לאחר מהומות 1921. הוועדה המליצה על מודל סטנדרטי לתחנות שתספק לשוטרים מגורים.

תחנת משטרה סטנדרטית: בניין ראשי, אורווה ל-4 סוסים, מחסן, ובית מעצר, קסרקטינים ועמדות חוץ.

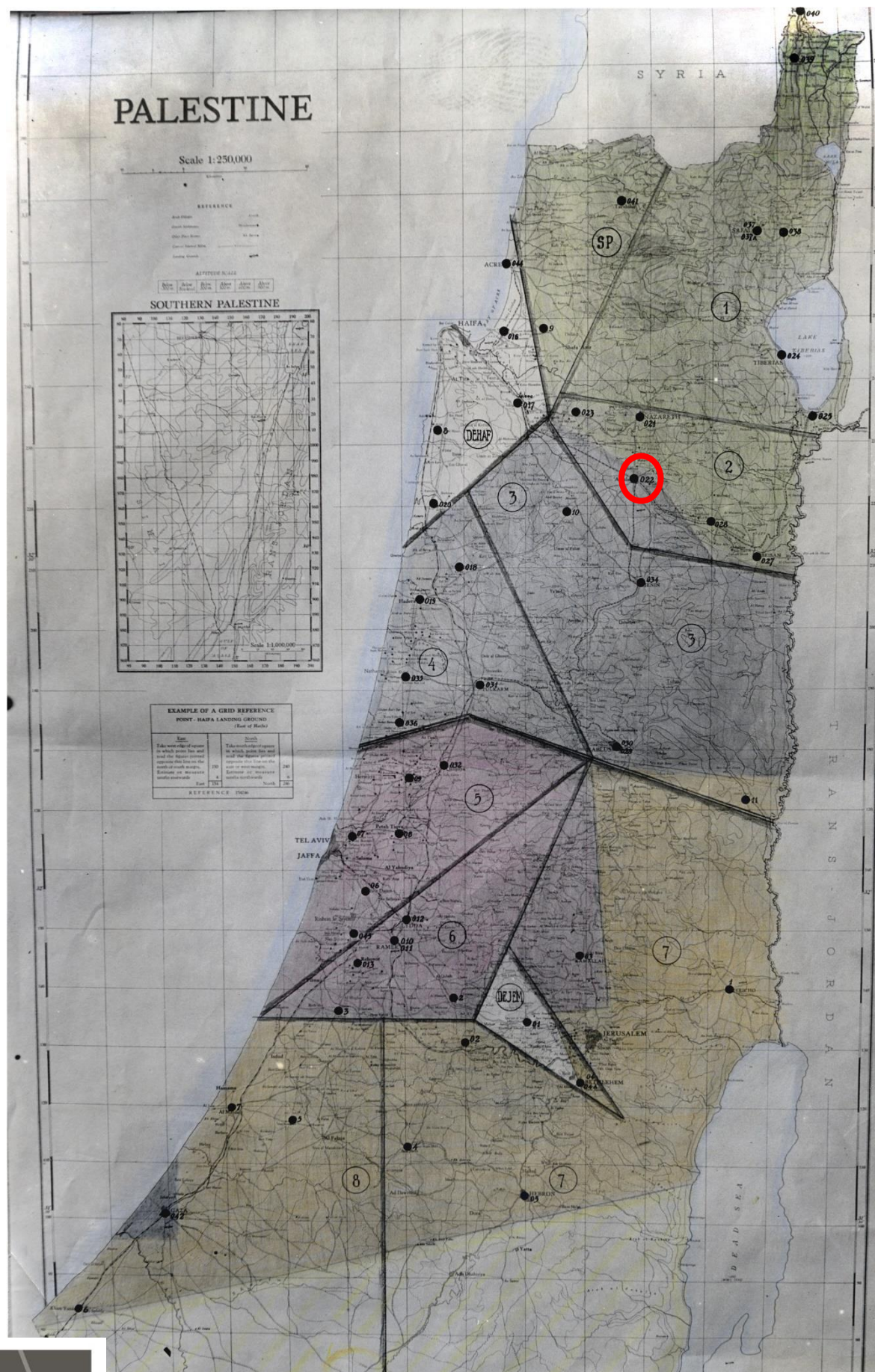
בשנת 1926 ניבנו 4 תחנות משטרה במודל זה: במג'דל, אום אל-פחם, **עפולה** ובאבו גוש.

התחנות שהוקמו בשלב הראשון, הותאמו לתיפקוד בעתות שלום ולא התאימו לתקופה של מאורעות, מכיוון שלא היו מאובטחות מספיק.

ביוני 1938 המליץ טגארט לחסל את כל התחנות הקטנות באזור הכפרי.

הייניג מפקד הצבא, ריכז את כל כוחות המשטרה בערים, רק חטיבת הספר הצפונית נותרה.

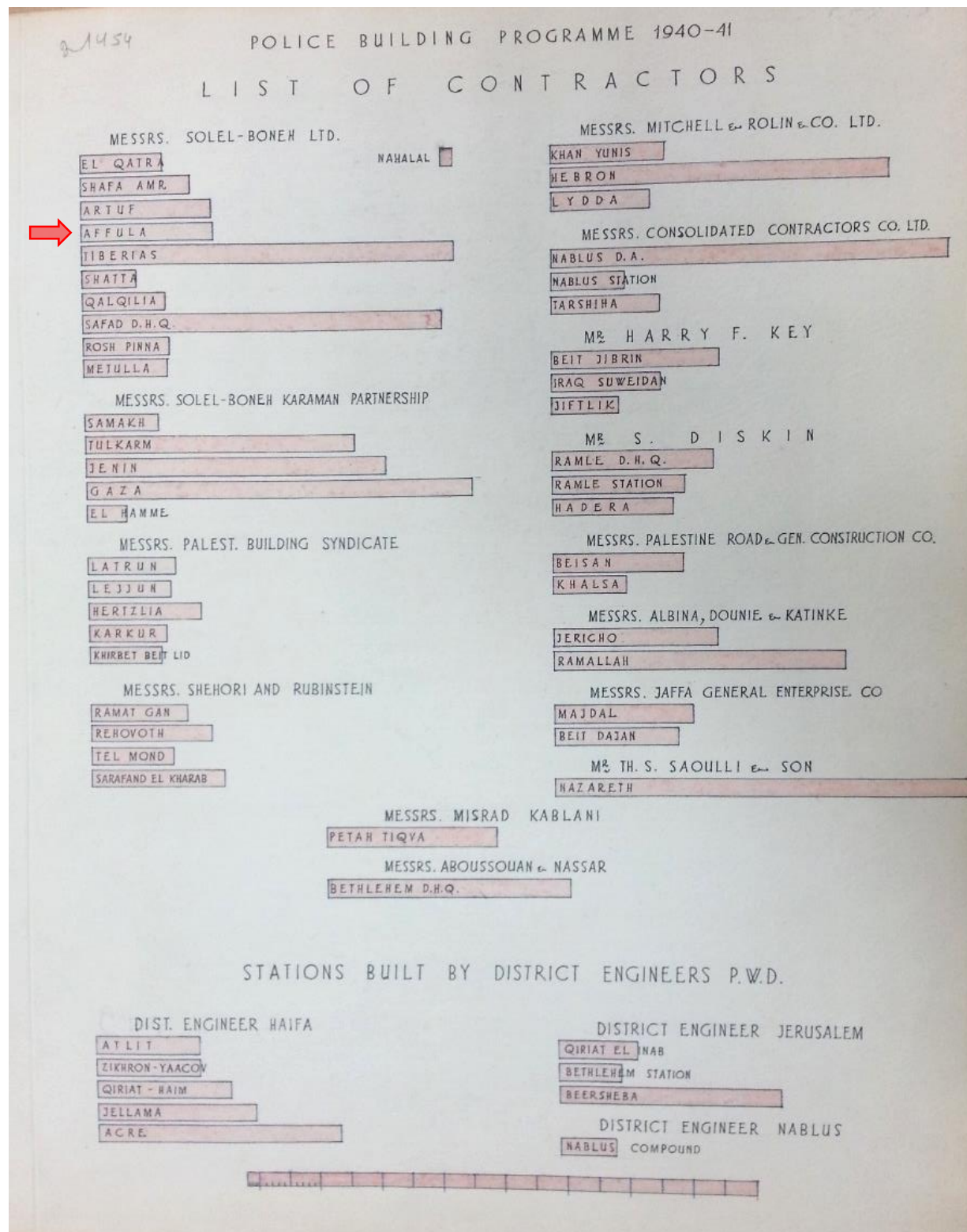
טגארט הקים ועדה שקבעה פריסה של 77 מצודות כולל מצודות גבול הצפון. מיקום המצודות היה בד"כ לאורך מסילות הברזל, דרכים מרכזיות, בצמתים מרכזיים, בגבול הצפון ובגבול המזרחי. נבנו 55 מצודות.



מפת פריסת תחנות משטרה  
באדיבות נאור מימר







### רשימת הקבלנים

מקור אלבום מדין ועד אילת, ארכיון ההגנה

## מצודות טגארט - חשיבות היסטורית וחברתית

מצודות הטיגארט הפרושות בכל רחבי הארץ כולל יהודה שומרון וחבל עזה הן עדות למפעל ייחודי, רחב היקף ובעל משמעות ביטחונית מכרעת, שיזם והוציא לפועל שלטון המנדט הבריטי בא"י.

למבצע הקמת תחנות המשטרה הייתה חשיבות ביטחונית, כלכלית, חברתית ונופית.

הקמת מבצרי המשטרה היה מיזם יוצא דופן בהיקפו, במשאבים שהושקעו בו ובזמן הקצר שבו הוצא אל הפועל.

המצודות תוכננו ונבנו תוך פחות משנתיים.

מיזם המצודות תרם רבות להצלת המשק שהיה נתון במצב של אבטלה ומחסור קשים.

בבניית התחנות השתתפו קבלנים יהודים וערבים.

השקעה זו במערך ההגנה בתוך א"י מצביעה על הכוונה של ממשלת בריטניה לשלוט בא"י עוד שנים רבות.

מצודות הטיגארט הפכו לסמל של השלטון.

היום, לאחר למעלה משישים שנה מאז הקמתן, 32 מהתחנות (60%) עדיין מתפקדות כתחנות משטרה.

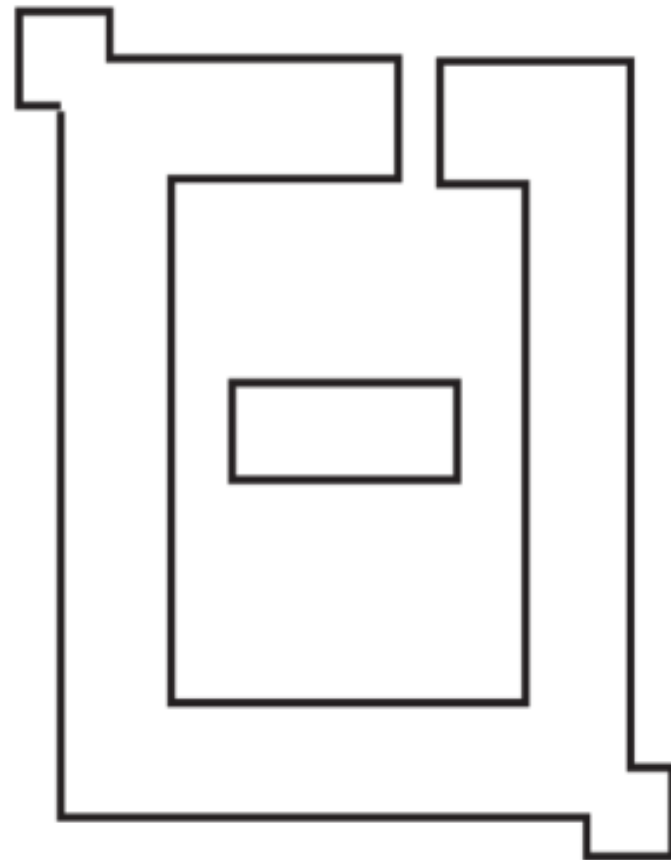
המצודות הן חלק בלתי נפרד מהזיכרון הקולקטיבי הקשור למאבק על הקמת המדינה.





## חשיבות אדריכלית ונופית

מגדלון



מגדלון  
דגם יסוד של מבנה טיגארט  
שתי חצרות:  
• אחת רשמית  
• שניה לשירות

נסיבות תכנונם והקמתם של מבני הטיגארט הביאו להתפתחות סגנון ייחודי של בניין המהווה עדות חיה לתקופה היסטורית רבת חשיבות בתולדות הישוב בארץ ישראל.

טיגארט פיתח את המודל של המצודה בהתבסס על תחנת משטרה מדברית שנבנתה בתחילת שנות ה-30 בואדי רום שבעבר הירדן.

המאפיינים הבסיסיים של מבנה המצודות:

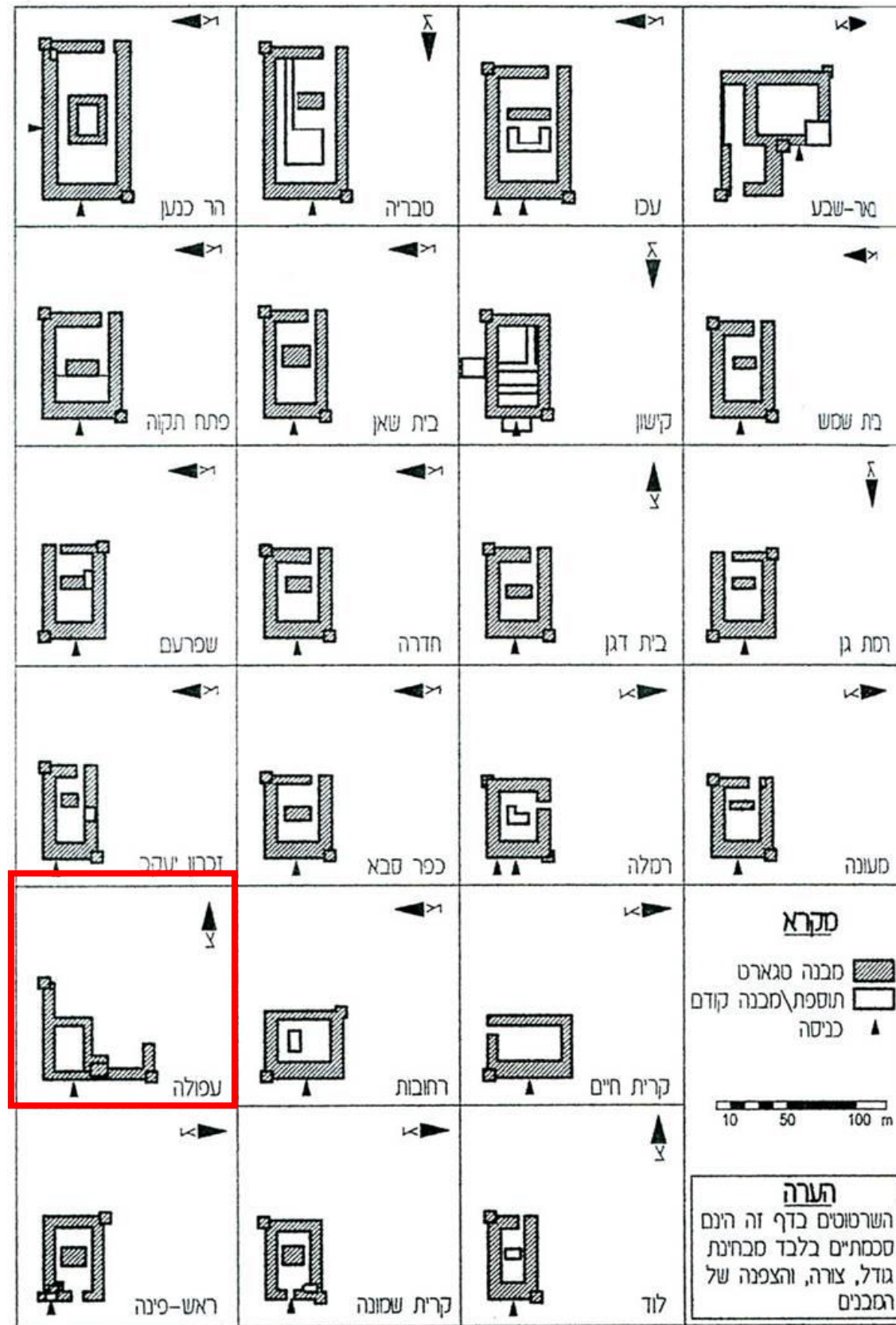
- מבנה מלבני או ריבועי סביב חצר,
- גג שטוח מיציקות בטון מזוין.
- לכל מבנה שני מגדלי הגנה הממוקמים בפינות אלכסוניות,
- במצודות שתי חצרות פנימיות

המבנה תוכנן כך שיושביו יוכלו להגן עליו בשעת חירום בכוחות מינימאליים, בכל מבנה הייתה כניסה אחת לחצר וכניסה עיקרית אחת דרך אולם הקבלה.



## חשיבות אדריכלית ונופית (המשך)

- תכנית כל אחד מהמבצרים נתנה מענה לדרישות ייחודיות שנבעו מצרכים ואילוצים מקומיים, למרות האחידות במראה ובצורה.
- מצודות הטגארט נבנו כמבנים פשוטים ועם מעט פרטים ואלמנטים קישוטיים:
  - דגש על פונקציונאליות של תחנת משטרה
  - הצורך להתבסס על תכנית עקרונית פשוטה וחזרתית
  - הקמה בזמן ובעלות מינימאליים
- הגישה האדריכלית שהבריטים אימצו בכל מושבותיהם הייתה שילוב אלמנטים ומאפיינים מקומיים ומסורתיים בבניה:
  - מאפיינים של הבניה המסורתית הערבית והים-תיכונית
  - שילוב של סגנון הבניה הבינלאומי שהוחדר לבניה המקומית והותאם לתנאי האקלים המקומי

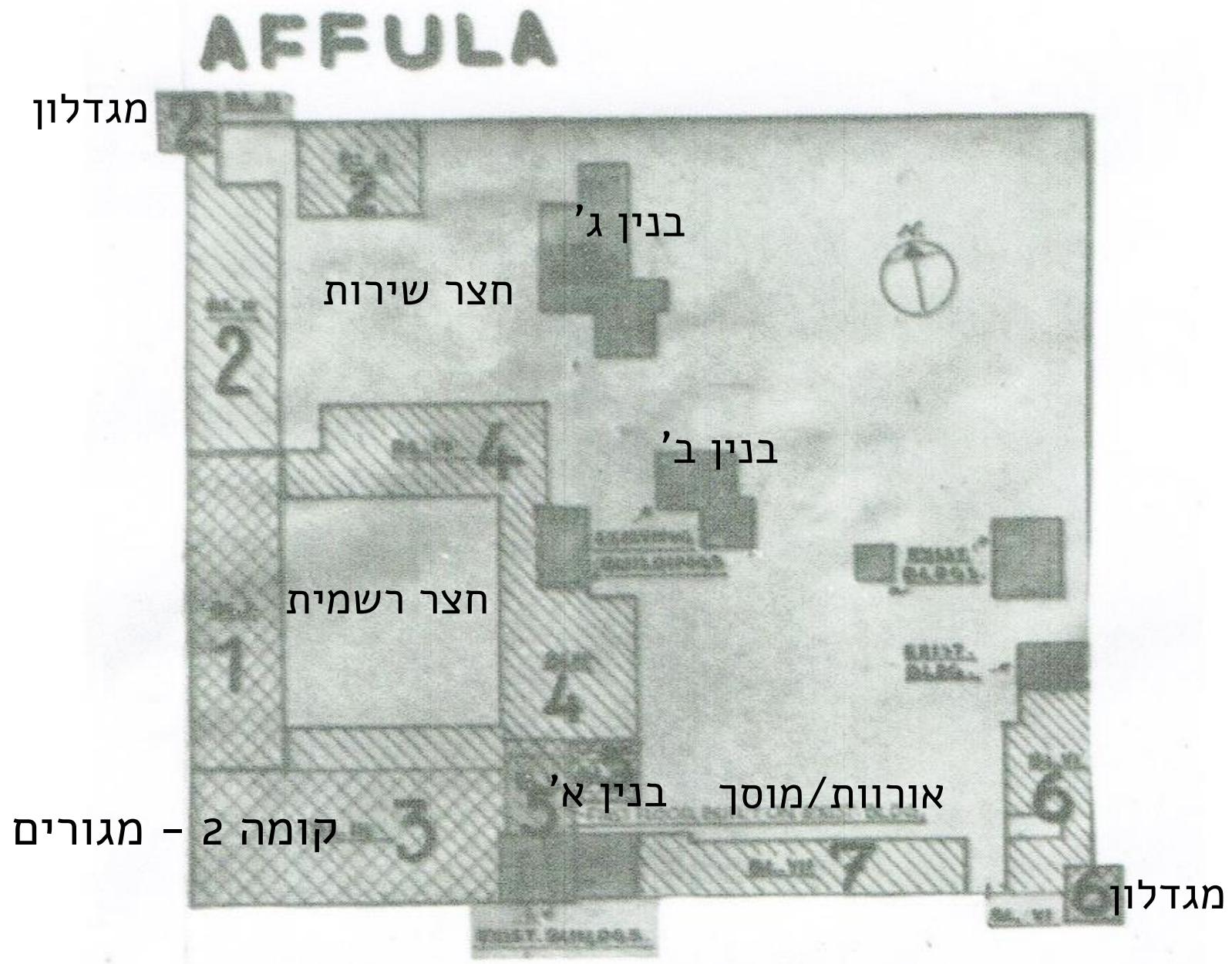


מתוך סקר מבני המשטרה שהוכן ע"י המועצה לשימור אתרים



# תכנית סכמתית של מבנה הטיגרט בעפולה 1941

מקור אלבום מדן ועד אילת, ארכיון ההגנה



תכנית AS MADE ממחלקת עבודות ציבוריות הבריטית

- במקום הייתה תחנה מוקדמת שנבנתה בשנות ה-30 (מסומן בכהה).
- תחנה כפרית מדגם 2
- נבנתה ע"י סולל בונה ב-1941 בשלב ב'.
- תפקידה להגן על תחנת הרכבת ומסילת הברזל.





## תמונות מ-1940



מקור התמונות: ארכיון המדינה



## תמונות מ-1940



מבט מהכביש לכיוון מזרח



מבט מהכביש לכיוון צפון



מקור התמונות: ארכיון המדינה

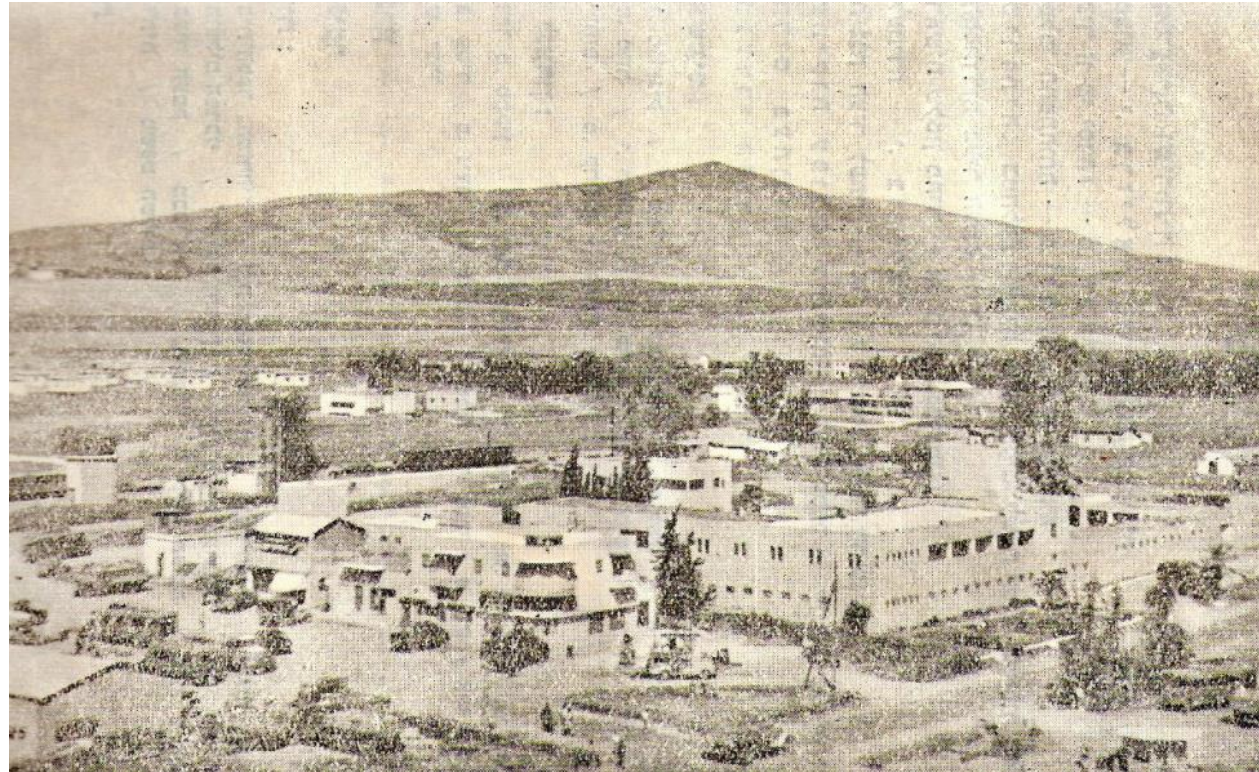


משטרת עפולה

יעל סיון-גייסט



## משטרת עפולה – תמונות משנות ה-40



בניין הטיגרט בזמן הבנייה 1941



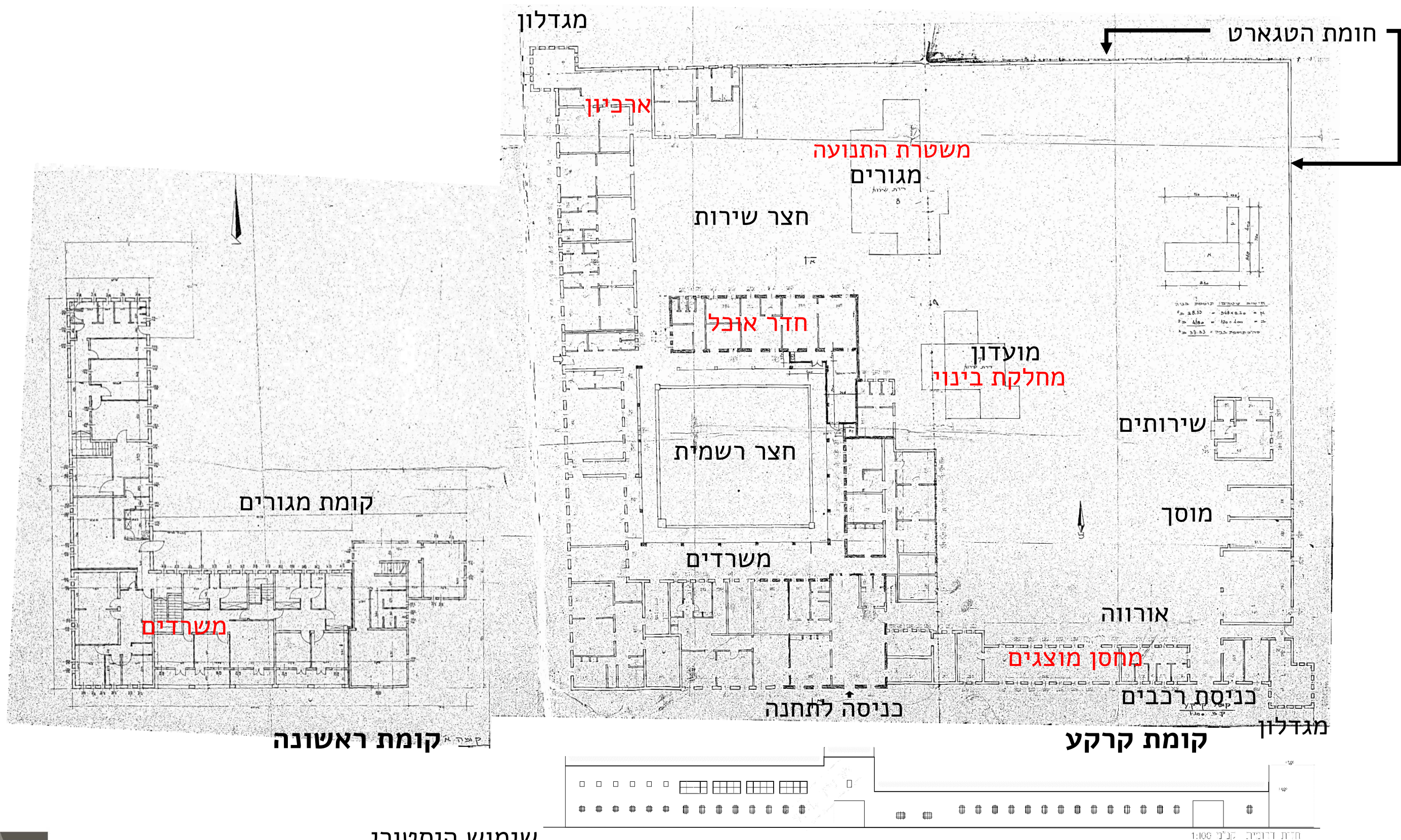
מצעד מכבי אש ליד בניין המשטרה 1942



מצעד מכבי אש ליד בניין המשטרה 1942



# בניין הטיגרט - היתר משנת 1991



שימוש היסטורי

שימוש עכשווי



אדריכלות. תכנון.  
אסטרטגיה עירונית.

יעל סיון-גייסט

משטרת עפולה



# צילום אוויר של עפולה משנת 1944



אדריכלות. תכנון.  
אסטרטגיה עירונית.

יעל סיון-גייסט

משטרת עפולה



# צילום אוויר של עפולה משנת 1944 - פרט





# צילום אוויר של עפולה משנת 2015 - פרט



אדריכלות. תכנון.  
אסטרטגיה עירונית.

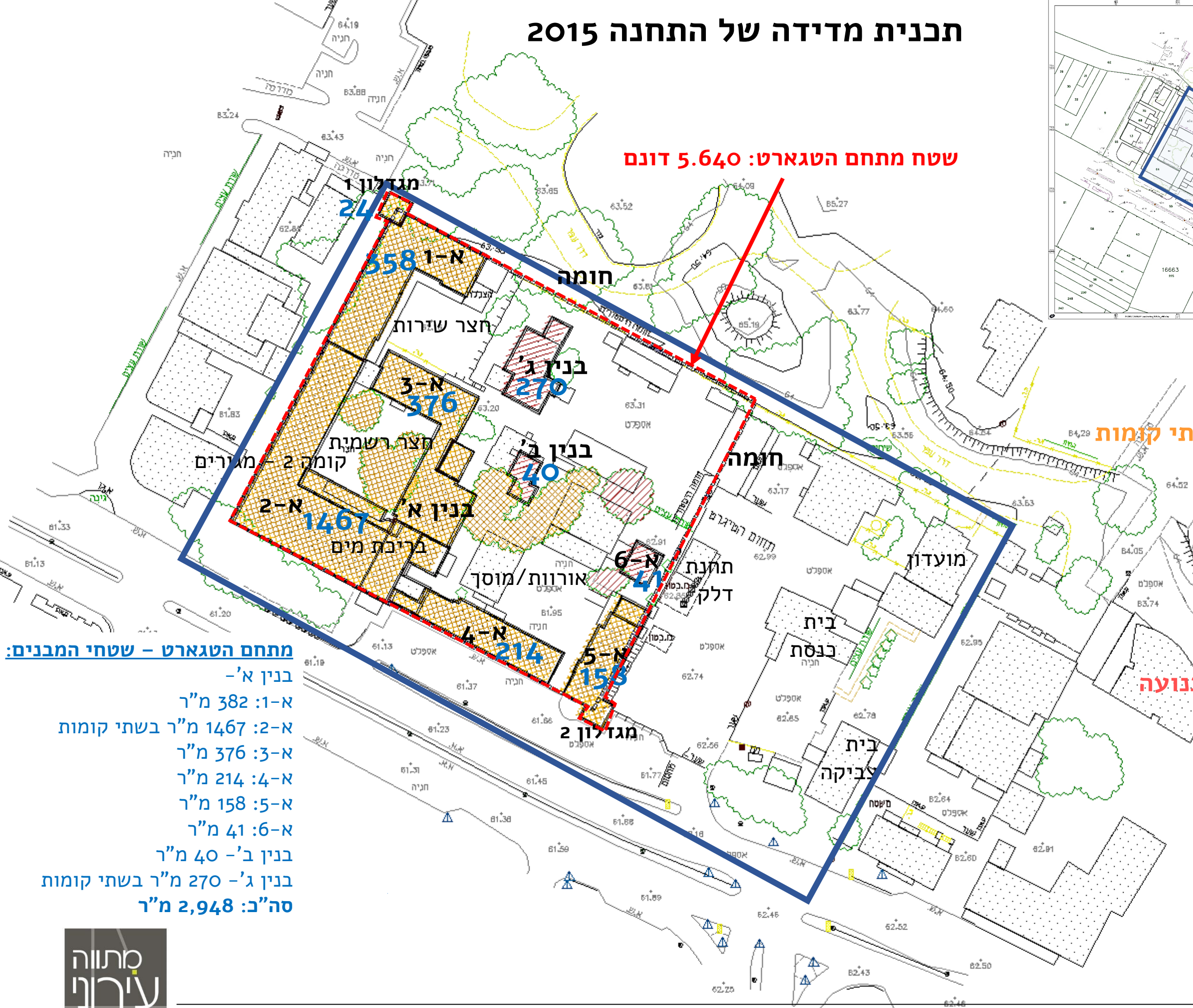
יעל סיון-גייסט

משטרת עפולה



# תכנית מדידה של התחנה 2015

שטח מתחם הטגארט: 5.640 דונם



## מתחם הטגארט:

- בנין א'-
- א-1: מבנה שרות, קומה אחת
- א-2: מבנה רשמי+מגורים, שתי קומות
- א-3: חדר אוכל
- א-4: אורוות (מ-1926)
- א-5: מוסך
- א-6: שירותים
- בנין ב'-
- מועדון/ יחידת הבינוי
- בנין ג'-
- מגורי המפקדים/ משטרת התנועה
- מגדלונים
- צמחיה ותיקה
- חומה

## מתחם הטגארט - שטחי המבנים:

- בנין א'-
- א-1: 382 מ"ר
- א-2: 1467 מ"ר בשתי קומות
- א-3: 376 מ"ר
- א-4: 214 מ"ר
- א-5: 158 מ"ר
- א-6: 41 מ"ר
- בנין ב'- 40 מ"ר
- בנין ג'- 270 מ"ר בשתי קומות
- סה"כ: 2,948 מ"ר

בניין היסטורי

בניין לשימור



יעל סיון-גייסט

משטרת עפולה

אדריכלות. תכנון. אסטרטגיה עירונית.